

Anbefalinger til vellykket samarbejde mellem:

FOLKE 
BIBLI
OTEKET
OG
 SOSU
SKOLEN

BAGGRUND

Projektet 'Læsefællesskaber i SOSU-land' havde et primært formål; at eleverne på Randers Social- og Sundhedsskole skulle få et kendskab til Randers Bibliotek. Derudover skulle det skabe rammerne for et fagligt forpligtende samarbejde mellem de to institutioner. Projektet blev støttet af Slots- og Kulturstyrelsen og løb i perioden 2019-2023.

Som vi havde på fornemmelsen, viste en indledende spørgeskemaundersøgelse, at en stor del af eleverne ikke i forvejen anvendte Randers Bibliotek. De så heller ikke biblioteket som en ressource, der gav mening for dem. Det var de færreste, der stødte på skønlitterære tekster udover på uddannelsen.

Forskningsområdet 'narrativ medicin' fokuserer på skønlitteraturens potentiale for blandt andet at styrke

omsorgspersonales empaticenter og udvikle kompetencen til perspektivskifte i menneskelige relationer. Dette perspektiv var relevant i projektet som en grund til at ville give eleverne gode fælles læseoplevelser gennem udviklende læseaktiviteter.

I denne folder deler vi de erfaringer og læringspointer, vi har fået med os fra projektet. Vi håber, at det kan give anledning til mere samarbejde mellem landets social- og sundhedsskoler og folkebiblioteker. I vil også få eksempler på konkrete aktiviteter, som vi i projektet har udviklet og afprøvet, og som vi vurderer, at andre med fordel kan have glæde af.

Rigtig god læselyst!

Randers Social- og Sundhedsskole og Randers Bibliotek

PROJEKTETS FOKUSOMRÅDER

Projektet har bestået af to sideløbende fokusområder:

- Kendskab til biblioteket og dets mange muligheder
- At møde litteratur på mange forskellige måder

I projektet er der lavet 3 afprøvninger, hvor hver afprøvning har bestået af forskellige aktiviteter med forskellige målgrupper og fokusområder.

Hvad siger eleverne har været godt:

"At være på fotojagt på biblioteket og se kunst i kulturhuset"



Ud fra afprøvningerne har vi følgende anbefalinger til opbygning af forløb:



1
Eleverne
oprettes som
lånere på
skolen

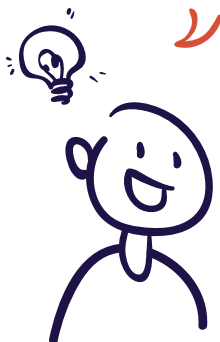
2
Skolens elever
besøger
biblioteket på
et længere
besøg

3
Besøg af
bibliotekarer
på skolen med
aktiviteter

HVAD FÅR VI UD AF DET?

Hvad siger eleverne har været godt:

"Få ideer til at bruge litteratur og biblioteket i praksis med fx ældre borgere eller børn"



Relation

Vi har erfaret vigtigheden af, at de studerende lærer ansigter og navne at kende på et par ansatte på biblioteket. På den måde får de en oplevelse af at føle sig hjemme.

Praksis

Vi ved fra flere nye rapporter, at læsning af lyst er en mangelvare hos mange unge mennesker. En måde at øge interessen, motivationen og meningsfølelsen hos eleverne er ved at tage udgangspunkt i deres praksis.

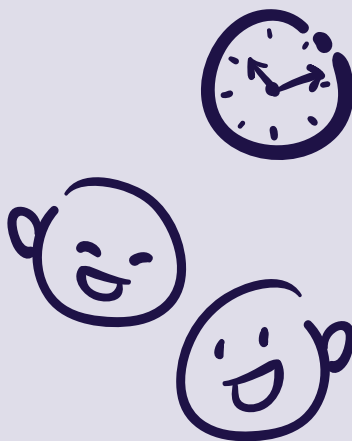
Dette kan f.eks. gøres via elevernes forskellige fritidsinteresser eller emner, de personligt er optaget af. Dette tydeliggøres, når vi møder dem ansigt til ansigt (jf. relationsarbejdet). Det kan i høj grad også være med udgangspunkt i elevernes faglige praksis d.v.s. social- og sundhedsområdet samt det pædagogiske område.

Forsat fra forrige side

Timing

Det er ikke ligegyldigt, hvornår i uddannelsen eleverne får kendskab til biblioteket eller hvordan de klædes på til besøget. Elevernes underviser har et ansvar for, at der er skabt mening med besøget, inden de træder ind i biblioteket. Det kan f.eks. være, at besøget er planlagt i en periode, hvor der arbejdes med dialogisk læsning eller livsfortællinger.

Modsat har biblioteket et ansvar for at have gennemtænkt deres værtskab, så eleverne får oplevelsen af, at besøget er skræddersyet til dem.



MODEL FOR SAMARBEJDET

mellem Social- og Sundhedsskole og Randers Bibliotek

DO'S

- Lad SOSU-skolen sørge for at eleverne er oprettede som lånere, inden de kommer på biblioteket. Det gør, at de kan låne materialer på biblioteket allerede ved første besøg
- Skab fokus på målgruppen under besøgene: Fx lad pædagogisk assistentelever få en særlig rundvisning i børnebiblioteket for at lære det godt at kende
- Have fokus på bibliotekets andre tilbud end bøger
- Indtænk elevernes faglige motivation i deres møde med skønlitterære tekster, fx ved at sætte fokus på tekster, der omhandler psykiatrien
- Præsenter litteratur som en bred vifte: lydbog, tegneserier, stedspecifik læsning, dialogisk læsning, guidet fælles læsning, højtlesning i mindre og større grupper
- Ha' en klasse ad gangen. Det giver bedre relation og kendskab til hinanden

DONT'S

- Begræns antallet af elever ad gangen
- Undgå for meget stillesiddende undervisning
- Præsenter ikke biblioteket fra et skoleperspektiv

OUTCOME AF PROJEKTET

På baggrund af projektet er der i dag skabt flere forpligtende samarbejder mellem biblioteket og Social- og Sundhedsskolen. Det sikrer blandt andet, at alle skolens elever på grundforløbet har planlagte besøg på Randers Bibliotek, hvor eleverne får en relation til stedet og personalet.

Derudover er der implementeret fælleslæsninger på Randers Social- og Sundhedsskole ud fra metoden Guidet Fælleslæsning.

Guidet fælleslæsning gør, at læseoplevelser og mødet med de skønlitterære tekster i højere grad er en del af undervisningen.

Fremadrettet er der også et ønske om, at biblioteket f.eks. anvender skolens pædagogiske assistentelever som en ressource til temadage eller andre arrangementer, hvor der er børn til stede på biblioteket.

Vi er fulde af entusiasme og klar til at teste konceptet på andre erhvervsskoler.

Hvad siger eleverne har været godt:

*"At lære nogen at
kende på biblioteket"*



PRØV SELV

med elever fra jeres lokale
SoSu-skole

INSPIRATION

FOTOJAGT

QUIZ OG BYT

GUIDET
FÆLLES-
LÆSNING

BOOKTALKS

BOOKQUIZ

BLACK OUT
POETRY

SANSELIG
LÆSNING

LYDBOGS-
LÆSNING

Hvad siger eleverne
har været godt:

*"Jeg læser meget med
mine børn efter jeg har
været med i projektet.
Det er jo vigtigt."*

